

MYJNIA DEZYNFEKTOR

**DEKO 260EK i DK
Z SUSZARKĄ**

WSKAZÓWKI DO MONTAŻU

SMS

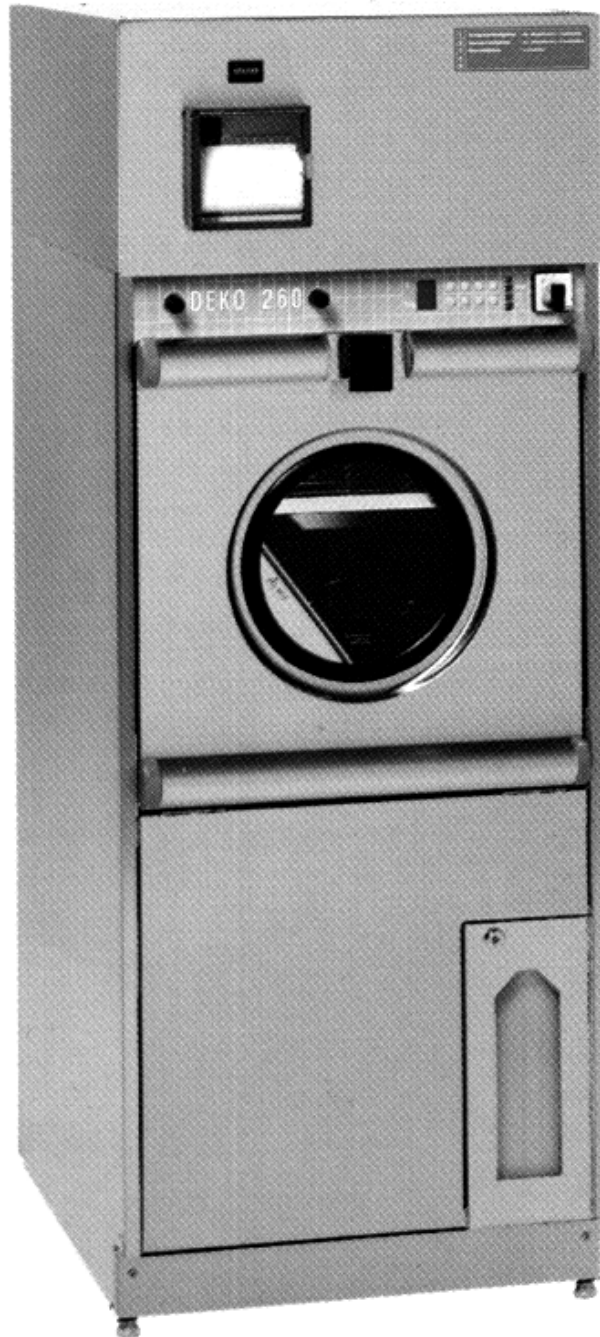
02-673 Warszawa

ul. Konstruktorska 8

telefony: (22) 843-27-71 zarząd,
843-27-61 sprzedaż,
843-73-11 serwis,
telefax: (22) 843-28-81

S P I S T R E Ś C I

1. Dane techniczne	3
2. Wskazówki projektowo – instalacyjne.	4
3. Instalacja	6



1. PRZEZNACZENIE MYJNI

MYJNIA DEZYNFEKTOR DEKO-260 przeznaczona jest do mycia, dezynfekcji termicznej lub chemicznej i suszenia szerokiej gamy sprzętu medycznego oraz innych przedmiotów wielokrotnego użytku. Znajduje zastosowanie w szpitalach, domach dla przewlekle chorych, ośrodkach zdrowia, przychodniach. Istnieje model laboratoryjny różniący się od modelu standardowego wyposażeniem i usytuowaniem półek w komorze myjącej.

Proces mycia i dezynfekcji parą wodną w **DEKO - 260** całkowicie usuwa nieprzyjemne zapachy i hamuje rozwój bakterii. Zarówno " wsad " jak i komora oraz kanały spustowe myjni są myte i poddawane dezynfekcji w każdym cyklu.

Deko - 260 wytrzymuje warunki pracy ciągłej, spełniając żądane wymagania procesu mycia i dezynfekcji. Uniwersalność urządzenia czyni jego zastosowanie ekonomicznym i efektywnym.

2. DANE TECHNICZNE

- **Wymiary zewnętrzne (szer. x głęb. x wys.)** 600 x 630 x 1550mm,
- **Zasilanie elektryczne** 230V / 400V , 3 fazy, 50Hz,
- **Moc zainstalowana:**
model z wytwornicą elektryczną 9.5 kW,
model zasilany parą z instalacji 2,5 kW,
- **Zasilanie wodą:**
woda zimna R 1/2 ", 0.1 ÷ 0.8 MPa, 47 l/cykl,
woda ciepła R 1/2 ", 0.1 ÷ 0.8 MPa, 37 l/cykl,
woda demineralizowana R 1/2 "
- **Para wodna (Deko 260 D)** R 1/2 ", 0.1 ÷ 0.3 MPa, 2 kg/cykl,
- **Kondensat (Deko 260 D)** R 1/2 "
- **Spust:** ϕ 20 mm
- **Suszarka** 2.9 kW
- **Masa netto** 121 kg.

3. WSKAZÓWKI PROJEKTOWO – INSTALACYJNE.

POMIESZCZENIE

Myjnia dezynfektor Deko-260 jest urządzeniem wolnostojącym nie wymagającym zabudowy w ścianę. Konserwacja może być dokonywana bez przesuwania urządzenia, ponieważ podzespoły elektryczne są umieszczone pod górną płytą. Z uwagi na ilości ciepła wydzielającego się w procesie mycia, zaleca się aby w pomieszczeniu była zainstalowana mechaniczna instalacja nawiewno – wywiewna. Jej wylot należy umieścić nad górną pokrywą suszarki (rys. nr 1,2).

Wielkość pomieszczenia powinna zapewnić łatwy załadunek i rozładunek komory myjni.

FUNDAMENTY

Myjnia montowana jest na płaszczyźnie podłogi. Podłoga w pomieszczeniu powinna być wodoszczelna, a przepusty instalacyjne powinny gwarantować szczelność. Strop powinien wytrzymać ciężar myjni około 121 kg.

INSTALACJA WODNA

Do zasilania myjni należy stosować wodę wodociągową CW, ZW o ciśnieniu 0,1 do 0,6 MPa. Zużycie wody około 47 dm³/cykl. Doprowadzenie wody należy wykonać w ścianie nad lub z boku myjni, rurami o średnicy 1/2", zakończonymi zaworami odcinającymi z odpływem gwintowanym 1/2" (gwint zewnętrzny). Urządzenie zostało przystosowane do zasilania z ciśnieniowej sieci wody demineralizowanej, bądź za pomocą dodatkowej pompy może pobierać wodę demineralizowaną ze zbiornika lub z instalacji bezciśnieniowej. Zasilanie takie zostało zrealizowane dzięki zaworowi elektromagnetycznemu.

Myjnie standardowo wyposażone są w elastyczne przyłącza dostosowane do wyżej opisanej instalacji.

INSTALACJA ELEKTRYCZNA

Każda myjnia powinna mieć oddzielny wyłącznik główny w kroploszczelnej obudowie wbudowany w ścianę w łatwo dostępnym miejscu. Myjnię bez wytwornicą pary (Deko 260 DK, rys nr 1) należy zasilac z instalacji trójfazowej 230/400V, 50 Hz, 2.5 kW z zabezpieczeniem 3 x 10 A, przewodem miedzianym 5x1,5mm², a dla myjni z wytwornicą pary (Deko 260 EK, rys nr 2) - 230/400V; 50Hz; 9 kW; z zabezpieczeniem 3 x 16 A.

INSTALACJA PAROWA (tylko w modelu 260 DK)

Para wodna, zasilająca myjnię powinna mieć ciśnienie 0,1-0,3 MPa, być nasycona, sucha, bez gazów, oleju i zanieczyszczeń takich jak: kamień kotłowy, rdza, piasek itp.. Przy użytkowaniu pary z instalacji wysokoprężnej należy stosować kilka stopni regulacji np. 1MPa >0,45MPa >0,25MPa. Na każdym stopniu winien być umieszczony zawór bezpieczeństwa. Doprowadzenie pary należy wykonać na ścianie z prawego boku myjni około 200 mm nad podłogą, rurą o średnicy 1/2", zakończoną zaworem odcinającym wyposażonym w przyłącze gwintowane 1/2". Rurociągi poziome powinny mieć spadek 1:50 w kierunku myjni.

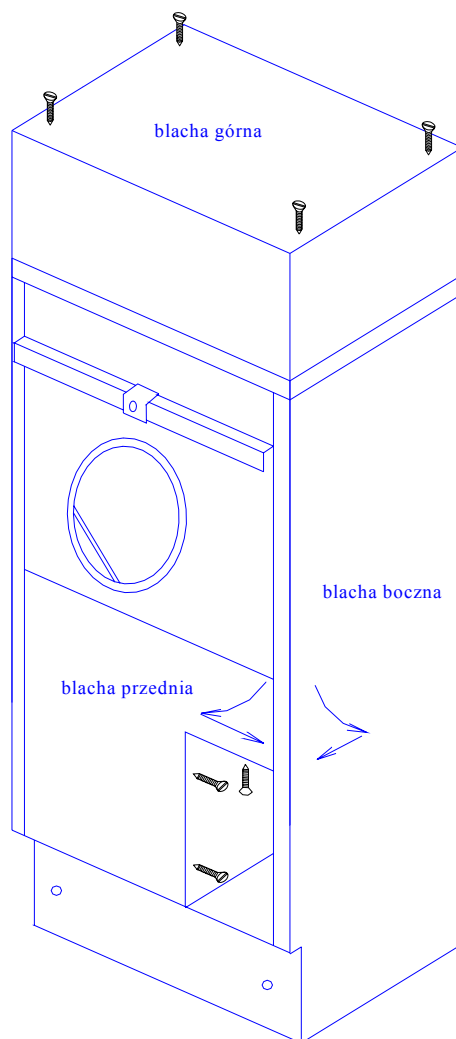
INSTALACJA ODPLYWU KONDENSATU

Odprowadzenie kondensatu należy wykonać podobnie jak dla pary, na ścianie z prawego boku myjni około 120 mm nad podłogą, rurą o średnicy 1/2", wyposażoną w przyłącze

gwintowane^{1/2}". Rurociągi poziome powinny mieć spadek 1:50 w kierunku kolektora. W przypadku braku instalacji centralnej kondensat można skierować do kanalizacji.

Przed instalacją należy:

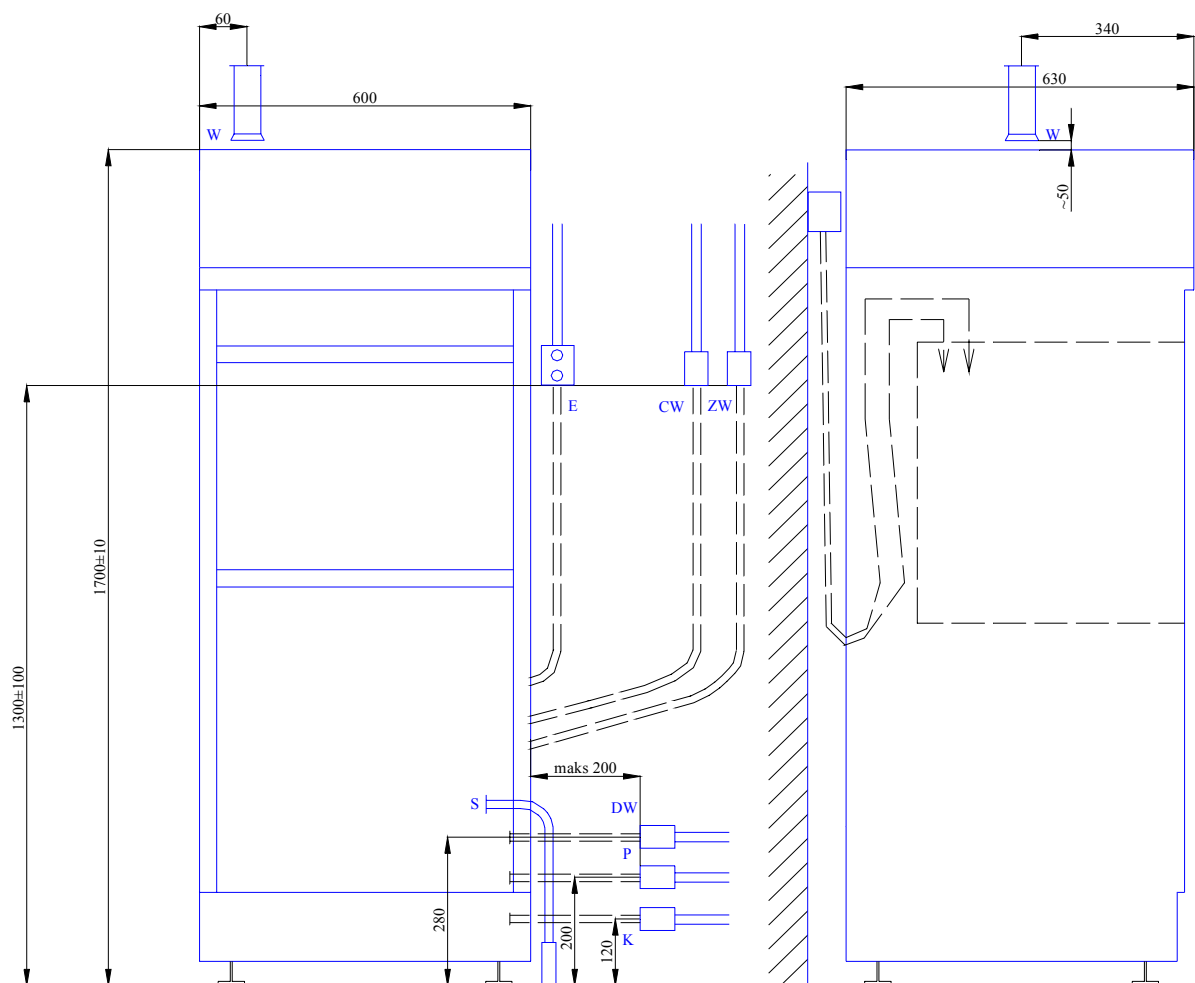
1. Wyjąć urządzenie z opakowania i sprawdzić czy nie zostało uszkodzone w czasie transportu.
2. Zabezpieczyć dokumentację techniczną dołączoną do urządzenia i opróżnić komorę myjni ze znajdujących się tam przedmiotów.
3. Sprawdzić rozmieszczenie podłączenia elektrycznego, króćców ciepłej i zimnej wody oraz odpływu do kanalizacji. Porównać je z rys.nr 1,2. Jeżeli to będzie konieczne dokonać odpowiednich zmian.
4. Oczyszczyć instalację ciepłej i zimnej wody z pozostałych w niej zanieczyszczeń wypuszczając wodę silnym strumieniem do ścieku przez około 2 minuty.
5. Sprawdzić czy odłączono zasilanie od instalacji elektrycznej.
6. Dla ułatwienia instalacji zdjąć blachy osłonowe urządzenia poza osłoną pokrywy komory.



Układ blach osłonowych, strzałki pokazują jak zdjąć osłony.

3. INSTALACJA

1. Ustawić myjnię we właściwym miejscu tak aby:
 - Odległość między urządzeniem a ścianą wynosiła minimum 5 mm dla zapewnienia wentylacji.
 - Nóżki myjni były wyregulowane do odpowiedniej wysokości i zapewniały wypoziomowanie urządzenia.
2. Dostosować elementy instalacji spustowej do właściwego położenia. Jeżeli w pomieszczeniu istnieje gotowy odpływ od umywalki to można podłączyć do niego przewód odprowadzający ściek ϕ 20 mm (używając gumowego reduktora). Jeżeli nie ma instalacji to należy ją wykonać na wysokości około 200 mm nad podłogą ewentualnie w podłodze nie dalej niż 200 mm od urządzenia. Wymiary są podane w sposób umowny, rzeczywiste umiejscowienie odpływu ograniczone jest długością przyłączy.
3. Podłączyć węże do instalacji zimnej i ciepłej wody, a także wody demineralizowanej. Końcówki węży przyłączeniowych są oznaczone kolorami: czerwona – ciepła woda, niebieska – zimna woda. Po podłączeniu sprawdzić szczelność połączeń.
4. Podłączyć przewód zasilający do wyłącznika.
5. Sprawdzić fazowanie pompy cyrkulacyjnej (kierunek obrotów)



Wyposażenie przyłączeniowe myjni:

E – przyłącze elektryczne 230/400V trójfazowy, 50 Hz, 5.5 kW, bezpiecznik 3x10A, zakończone wyłącznikiem trójfazowym (myjnia jest wyposażona w kabel o długości 2.5 m do wyłącznika).

CW – doprowadzenie ciepłej wody rurą ½” zakończone gwintem zewnętrznym (myjnia wyposażona jest w elastyczne przyłącze o długości 3 m z końcówką ½”).

ZW – doprowadzenie zimnej wody rurą ½” zakończone gwintem zewnętrznym (myjnia wyposażona jest w elastyczne przyłącze o długości 3 m z końcówką ½”).

DW – doprowadzenie wody demineralizowanej rurą ½” zakończone gwintem zewnętrznym (myjnia wyposażona jest w elastyczne przyłącze o długości 3 m z końcówką ½”).(opcja)

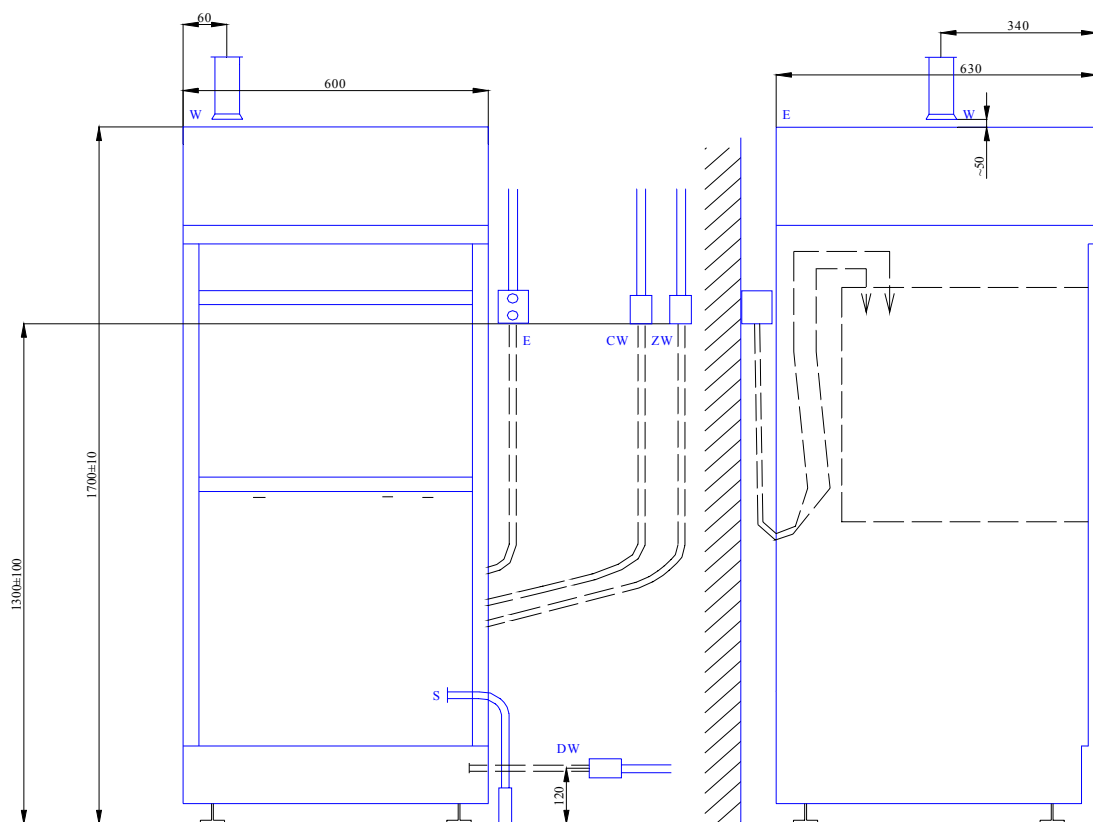
P –doprowadzenie pary rurą z końcówką ½” zakończone gwintem wewnętrznym (myjnia wyposażona jest w elastyczne przyłącze o długości 1,2 m z końcówką ½”).

K – odprowadzenie kondensatu rurą z końcówką ½” zakończone gwintem wewnętrznym (myjnia wyposażona jest w elastyczne przyłącze o długości 1,2 m z końcówką ½”).

S – odprowadzenie ścieku elastycznym przewodem ϕ 20 mm o długości 2 m do kanalizacji.

W – sugerowane położenie wlotu wentylacji ϕ 90 mm.

Rys.nr 1. Schemat podłączenia instalacji wodnej i elektrycznej dla Deko 260 DK zasilanego parą z instalacji zewnętrznej.



Wyposażenie przyłączeniowe myjni:

E –przyłącze elektryczne 230/400V trójfazowy, 50 Hz, 9 kW, bezpiecznik 3x16A, zakończone wyłącznikiem trójfazowym (myjnia jest wyposażona w kabel o długości 2.5 m do wyłącznika).

CW – doprowadzenie ciepłej wody rurą ½” zakończone gwintem zewnętrznym (myjnia wyposażona jest w elastyczne przyłącze o długości 3 m z końcówką ½”).

ZW – doprowadzenie zimnej wody rurą ½” zakończone gwintem zewnętrznym (myjnia wyposażona jest w elastyczne przyłącze o długości 3 m z końcówką ½”).

DW – doprowadzenie wody demineralizowanej rurą ½” zakończone gwintem zewnętrznym (myjnia wyposażona jest w elastyczne przyłącze o długości 3 m z końcówką ½”).(opcja)

S – odprowadzenie ścieku elastycznym przewodem ϕ 20 mm długości 2 m do kanalizacji.

W – sugerowane położenie wlotu wentylacji ϕ 90 mm.

Rys.nr 2. Schemat podłączenia instalacji wodnej i elektrycznej dla Deko 260 EK zasilanego wewnętrzną wytwornicą pary.

UWAGA:

Na rysunkach przedstawiono sugerowane usytuowanie doprowadzeń wodnych i elektrycznych.

W rzeczywistości ich położenie jest dowolne, ograniczone jedynie długością przyłączy i dostępnością dla obsługi.